

Enquête sur les forces de travail (EFT)



Namur – 12 juin 2009

EFT en Belgique

- Objectifs de l'enquête
- Information générale
- Questionnaire
- Méthode de collecte des données
- Calendrier
- Réponse
- Points forts + points faibles
- Résultats...

Objectifs de l'enquête EFT

- **Objectifs principaux:**

L'évaluation de:

- la population active occupée
- la population active en chômage
- La population non active (par exemple les étudiants ou femmes de ménages ou pensionnées)

⇒ concepts définis par le Bureau International de Travail (BIT) et donc comparables avec d'autres pays

- **Objectifs secondaires de l'EFT:**

Produire des variables pour caractériser la population active ou inactive: p.e. le type de travail, le lieu de travail, le statut, le niveau d'enseignement, etc

Information générale sur l'EFT

■ Echantillonnage:

- Les répondants : âgés de 15 ans et plus
- La taille de l'échantillon : 58 500 ménages (RN) par année / 14 625 ménages par trimestre
- La taille d'échantillon effectif (année 2008) : 43 378 ménages / 86 483 individus de 15 ans et plus (Wal: 32 418, Fl: 43 680, Br: 10 385)
- L'échantillon est stratifié par :
 - âge (classes de 5 ans)
 - sexe
 - province

Questionnaire EFT

- Les différentes parties:
 - La situation au regard de l'emploi
 - L'emploi principal (statut, profession, activité, lieu de travail, type de contrat, ,...)
 - La durée et les caractéristiques du temps de travail
 - La deuxième activité
 - La recherche d'un autre emploi par la personne déjà en emploi
 - La recherche d'un emploi par la personne sans emploi
 - La situation un an avant l'enquête
 - L'expérience professionnelle précédente
 - La formation et l'enseignement (enseignement et formation au cours des 12 derniers mois, enseignement et formation au cours du mois de référence, niveau d'enseignement atteint, domaine d'étude, année d'obtention du diplôme, ...)
 - Le statut subjectif
 - Les revenus (pas obligatoire)

Questionnaire EFT: <http://www.statbel.fgov.be/lfs/FormIndivF2008.pdf>

Liste des modules (2ième trimestre)

- 2000: Le passage de l'école à la vie professionnelle
- 2001: Durée et caractéristiques du temps de travail
- 2002: Emploi des personnes handicapées
- 2003: Apprentissage tout au long de la vie
- 2004: L'organisation du travail et l'aménagement du temps de travail
- 2005: La conciliation de la vie professionnelle et de la vie familiale
- 2006: Le passage de la vie active à la retraite
- 2007: Accidents de travail et problèmes de santé liés au travail'
- 2008: Situation des migrants et de leurs descendants directs sur le marché du travail
- 2009: Accès des jeunes au marché du travail
- 2010: La conciliation de la vie professionnelle et de la vie familiale
- 2011: Emploi des personnes handicapées
- 2012: Le passage de la vie active à la retraite

Méthode de collecte des données

- Fâce à fâce :
 - PAPI => 70%
 - CAPI => 30% (a élaborer en 2010)
- ± 300 enquêteurs travaillent pour l'EFT
- Par téléphone (ménages constitués exclusivement de personnes âgées de 65 ans et plus qui n'ont pas de travail)

Calendrier

- EFT = enquête continue => chaque semaine \pm 1 000 ménages sont interrogés
- Travail sur le terrain + saisie + codification: fin du trimestre + 7 semaines
- Calibration, contrôles, validation: 5 semaines
- Livraison des données à Eurostat: 12 semaines après la fin du trimestre
- Publication des résultats: durant le quatrième mois après la fin du trimestre

Réponse (par trimestre)

- taille de l'échantillon : 14 625 ménages par trimestre
- nombre de répondants : \pm 21.000 individus
- taux de réponse : \pm 75%
- Négatif, refus : < 3% (enquête obligatoire)
Négatif, non-contactés : 11%
Négatif, autres raisons : 12%

Points forts

- Echantillon conséquent avec résultats représentatifs au niveau des régions et des provinces (si pas détaillés);
- Enquête obligatoire avec un taux de réponse élevé;
- Une seule source de données : meilleure cohérence et calcul des ratios plus facile;
- Résultats comparables au niveau international (définitions BIT);
- Données rapidement disponibles.

Points faibles

- Ruptures dues aux changements de questionnaires, de définitions, de variables, de modalités de réponses, ...;
- Enquête par sondage : biais inhérents à la méthode (problèmes de déclaration, d'appréciation, d'interprétation, etc.);
- Limitation de la représentativité : plus les croisements sont nombreux et plus la représentativité décroît;
- Réponses par proche possible (mais pas pour les modules);

Quelques résultats

Tableau: Evolution du taux de chômage, du taux d'activité et du taux d'emploi (général, femmes et personnes âgées) (2007-2008)

	UE		Belgique		Bruxelles		Flandre		Wallonie	
	2007	2008	2007	2008	2007	2008	2007	2008	2007	2008
Taux de chômage	7,2%	7,1%	7,5%	7,0%	17,2%	16,0%	4,4%	3,9%	10,5%	10,1%
Taux d'activité	70,5%	70,9%	67,1%	67,1%	66,1%	66,2%	69,1%	69,2%	63,7%	63,6%
Taux d'emploi général (personnes de 15 à 64 ans) (Objectif de Lisbonne 70% d'ici 2010)	65,4%	65,9%	62,0%	62,4%	54,8%	55,6%	66,1%	66,5%	57,0%	57,2%
Taux d'emploi des femmes (Objectif de Lisbonne: 60% d'ici 2010)	58,3%	59,1%	55,3%	56,2%	48,3%	48,4%	59,8%	60,8%	49,6%	50,4%
Taux d'emploi des personnes âgées (de 55 à 64 ans) (Objectif de Lisbonne 50% d'ici 2010)	44,7%	45,6%	34,4%	34,5%	38,3%	39,7%	34,2%	34,3%	33,6%	33,6%

Source (mention obligatoire): SPF Économie – Direction générale Statistique et Information économique, Eurostat.

Quelques résultats (suite)

Formation tout au long de la vie

Filtre (définition Eurostat): âge > 24 & âge < 65 & (Q79 = 1 | Q82 = 1)
(personnes âgées de 25 à 64 ans qui, pendant le mois de référence, ont suivi une formation)

	Bruxelles	Flandre	Wallonie	Total
Hommes	8,4%	7,3%	4,3%	6,4%
Femmes	10,7%	7,9%	4,8%	7,2%
Total	9,6%	7,6%	4,6%	6,8%

→ Comparaison avec résultats AES: voir présentation AES

Quelques résultats (suite)

Interruptions prématurées de scolarité des jeunes

Filtre (définition Eurostat): (age > 17) & (age < 25) & (q88a < 4) & (q79=3 | q79 = 2) & (q82=2)
(Personnes âgées de 18 à 24 ans n'ayant pas obtenu le diplôme de secondaire supérieur et ne suivant pas de formation)

	Bruxelles	Flandre	Wallonie	Total
Hommes	26,0%	11,4%	20,2%	15,9%
Femmes	20,1%	8,5%	15,2%	12,0%
Total	22,9%	10,0%	17,8%	14,0%

Attention: La définition n'est pas logique, mais elle va changer en (age > 17) & (age < 25) & (q88a < 4) & (q79=3))
(En ne prenant en compte que l'enseignement formel; les étudiants en vacances scolaires ne seront plus considérés comme des jeunes ayant connu une interruption prématurée de leur scolarité)

Quelques résultats (suite)

Niveau de diplôme par région

	Bruxelles	Flandre	Wallonie	Total
Primaire	21,9%	19,1%	21,8%	20,2%
Secondaire inférieur	19,3%	20,0%	21,7 %	20,5%
Secondaire supérieur	26,8%	35,8%	33,6%	34,2%
Niveau non universitaire type court / formation professionnalisante ou de transition (à orientation professionnelle)	9,4%	13,4%	11,2%	12,3%
Niveau non universitaire type long / formation (à orientation) académique en haute école	5,1%	4,1%	4,0%	4,2%
Niveau universitaire / formation (à orientation) académique universitaire	17,6%	7,6%	7,5%	8,6%
Total	100,0%	100,0%	100,0%	100,0%

Attention: rupture dans la série en 2008. Depuis 2008, l'enquête sur les forces de travail tient compte de la structure BaMA pour l'enseignement supérieur.

Résultats (suite)

- Détails disponibles sur le site :

<http://statbel.fgov.be/lfs/>

- Plusieurs tableaux détaillés :

http://www.statbel.fgov.be/figures/d31_fr.asp

Principales caractéristiques d'activité de la population belge

Taux d'emploi

Emploi selon le sexe et le diplôme

Travailleurs à temps partiel

Pourcentage de salariés à temps partiel par rapport à l'ensemble de salariés, selon section NACE

Travail à temps partiel selon le motif

Métiers principalement féminins ou masculins

Chômage selon le sexe et le diplôme

Taux de chômage - définition BIT

Taux de chômage selon l'âge, le sexe et le niveau d'étude

Résultats (suite)

- Tableaux téléchargeables: indicateurs du marché de l'emploi selon l'âge, le sexe et la région de résidence (chiffres absolus et en %), chiffres trimestriels

http://www.statbel.fgov.be/figures/download_fr.asp#lfs

- Communiqués de presse

http://www.statbel.fgov.be/press/home_fr.asp

- Publications

http://www.statbel.fgov.be/pub/home_fr.asp#3

(a actualiser)

Questions ... ?

- Personnes de contact : Nicolas Rogister / Yvette Charlier / Anja Termote
- ☎ ++32 (0) 2/277.93.37 / ++32 (0) 2/277.66.22 / ++32 (0) 2/277.74.49
- ✉ nicolas.rogister@economie.fgov.be / yvette.charlier@economie.fgov.be / anja.termote@economie.fgov.be

EFT
Enquête sur les forces de travail –
module spécial 2009
« Accès des jeunes au marché du travail »

Namur, le 12 juin 2009

Le module 2009 « Accès des jeunes au marché du travail »

- Objectifs
- Informations générales
- Méthode de collecte des données
- Questionnaire
- Calendrier
- Difficultés
- Réponse / résultats...

Objectif de module

- La transition des jeunes de l'école vers le marché du travail;
- Aussi, recueillir des informations sur les étudiants actuels;
- Type d'enseignement: général ou professionnel => pour analyser le lien avec l'emploi;
- Éventuellement, l'influence de l'expérience professionnelle pendant les études sur la transition ou le marché du travail;

Informations générales sur le module

- Sampling frame:
 - répondants: âgés de 15 à 34 ans
 - taille de l'échantillon effectif: \pm 6200 individus
(BXL: 900; FL: 3 100, WAL: 2 300)
 - échantillon stratifié suivant:
 - l'âge (classes de 5 ans)
 - la province
 - le sexe

Méthode de collecte des données

- face-to-face PAPI/CAPI
- CATI

- Proxys non admis

Questionnaire

- 4 parties:
 - INFORMATIONS GÉNÉRALES SUR L'ENSEIGNEMENT RÉGULIER
 - PREMIER EMPLOI D'UNE DURÉE D'AU MOINS TROIS MOIS APRÈS AVOIR QUITTÉ L'ENSEIGNEMENT RÉGULIER POUR LA DERNIÈRE FOIS
 - SITUATION DE TRAVAIL APRÈS AVOIR QUITTÉ L'ENSEIGNEMENT POUR LA DERNIÈRE FOIS
 - MILIEU SOCIAL

Questionnaire: quelques questions intéressantes...

99. Pendant la période entre la première et la dernière fois que vous avez quitté l'enseignement, avez-vous été chômeur et activement à la recherche d'un emploi?

- oui, moins d'un mois.....	1	100
- oui, entre un mois et moins de trois mois.....	2	100
- oui, entre trois mois et moins de six mois.....	3	100
- oui, entre six mois et moins d'un an.....	4	100
- oui, un an ou plus d'un an.....	5	100
- non	6	100

→ Le période nécessaire pour trouver un emploi après l'obtention d'un diplôme/certificat complémentaire

L' influence d'une expérience professionnelle antérieure ←

Passez à la question ↓

100. Pendant vos études dans l'enseignement régulier, avez-vous effectué un travail rémunéré d'une durée d'au moins 1 mois au cours d'une année scolaire ou académique? Il ne doit pas nécessairement s'agir d'une période continue.

- Oui	1	102
- Non	2	101

Questionnaire: quelques questions intéressantes...

112. Par quelle voie avez-vous trouvé votre premier emploi d'une durée d'au moins trois mois? (Une seule réponse possible)		
- par un établissement d'enseignement	1	E16
- par l'intermédiaire d'un office pour l'emploi, comme, par exemple, FOREM, ACTIRIS (VDAB ADG), agence locale pour l'emploi	2	E16
- via une agence d'intérim, de recrutement ou de sélection comme, par exemple, SELOR	3	E16
- par une annonce dans la presse ou sur internet	4	E16
- après avoir postulé directement et spontanément auprès de l'employeur	5	E16
- par l'intermédiaire de la famille ou d'amis	6	E16
- de l'expérience acquise dans cette entreprise en tant que jobiste, stagiaire ou bénévole.....	7	E16
- en mettant sur pied une propre entreprise	8	E16
- l'employeur a lui-même pris contact	9	E16
- par l'intermédiaire d'une entreprise de titres-service	10	E16
- Autre raison (à préciser)		
.....	11	E16

113. Laquelle des situations suivantes a duré le <u>plus longtemps</u> pendant la période comprise entre le moment où vous avez quitté l'enseignement pour la dernière fois et le début de votre premier emploi d'une durée d'au moins 3 mois. Vous...		
(Une seule réponse possible)		
- avez eu un ou plusieurs emplois d'une durée de moins de 3 mois	1	115
- avez fait votre service militaire.....	2	115
- n'avez pas eu d'emploi, mais <u>en avez recherché</u> un activement.....	3	115
- n'avez pas eu d'emploi, et <u>n'en avez pas recherché</u> un activement	4	114
114. Pourquoi ne cherchez-vous pas d'emploi?		
- motifs familiaux.....	1	115
- participation à une ou à plusieurs formations en dehors du système d'enseignement régulier	2	115
- activités bénévoles	3	115
- problèmes de santé	4	115
- autre raison (à préciser).....		
.....	5	115

→ canaux de recherche du premier emploi

→ situation principale jusqu'au début du première emploi

Calendrier

- Octobre– Novembre '08 => questionnaire;
- Décembre'08 – Mars '09 => finalisation du questionnaire
programmation de la websurvey + data-entry tool;
préparation du travail de terrain;
- Mars '09 => formation des enquêteurs ;
- Avril – Juillet'09 => travail de terrain ;

Difficultés:

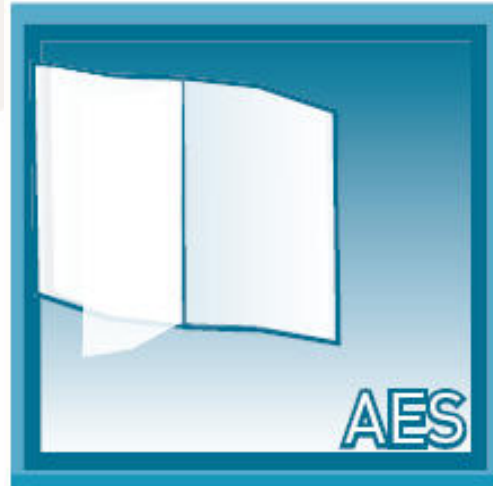
- Définition précise de « *quitter l'enseignement pour la première/dernière fois* »;
- L'incohérence avec le module précédent (« quitter l'enseignement pour la première fois»)
Dans le module actuel, on parle de « quitter l'enseignement pour la dernière fois» => on a ajouté une question supplémentaire (quitter l'enseignement pour la première fois) afin de permettre une comparaison avec le module précédent (2000)
-

Réponse / résultats...

- Réponse / résultats =>
disponible à partir du 2ième trimestre 2010 (?)

Questions, remarques... ?

- Personne de contact: Essin FEHMIEVA
- ☎ ++32 (0) 2/277 93 28
- ✉ Essin.Fehmieva@economie.fgov.be



Adult Education Survey
Enquête sur l'éducation des adultes

Namur, le 12 juin 2009

AES en Belgique

- Objectif de l'enquête
- Informations générales
- Questionnaire
- Méthode de collecte des données
- Calendrier
- Réponse
- Difficultés + points faibles
- Résultats...

Objectif de l'enquête AES

- Evaluer les efforts de formation des **adultes**:
 - Participation à des formations **formelles**
 - Participation à des formations **non-formelles**
 - Participation à l'apprentissage **informel**
 - ⇒ participation à l'apprentissage tout au long de la vie
 - Aussi, obstacles à la participation à des formations

Informations générales sur l'AES

■ Sampling frame:

- répondants: âgés de 25 à 64 ans
- taille de l'échantillon: 15 000 individus (RN)
- échantillon stratifié à 18 catégories :
 - âge (25-34, 35-49, 50-64)
 - 3 régions (Bruxelles, Flandre, Wallonie)
 - 2 sexes

Questionnaire AES

- 11 parties:
 - Informations sur la taille du ménage
 - Informations sur l'individu lui-même
 - Participation à l'enseignement et à des formations
 - Obstacles à la participation à l'enseignement
 - Apprentissage informel
 - Accès aux informations sur les possibilités d'apprentissage
 - Utilisation des T.I.C.
 - Aptitudes linguistiques
 - Participation à la vie culturelle
 - Participation sociale
 - Attitude envers l'apprentissage

Questionnaire AES: http://statbel.fgov.be/aes/aes_fr.pdf

Méthode de collecte des données

- 'mixed-mode survey' :
 - websurvey => pour la première fois à l'INS (individus)
 - enquête postale (self-completed paper questionnaire)

- exige une '*approche spéciale*' comprenant de l'aide aux répondants qui répondent au questionnaire

Méthode de collecte des données

- *‘approche spéciale ’...*
 - ligne verte
 - e-mail: AES@economie.fgov.be
 - brochure (définitions F/NF/INF)
 - informations générales disponibles sur le site web:
<http://statbel.fgov.be/aes/>
- ⇒ un processus intensif pendant le travail de terrain!

Calendrier

- Septembre – Novembre '07 => questionnaire;
- Octobre – Novembre '07 => pilot tests;
- Septembre'07 – Janvier '08 => programmation de la websurvey + data-entry tool; préparation du travail de terrain;
- Février '08 => début du travail de terrain ;

Calendrier du travail de terrain:

→ **Début** : février 2008

→ 1ère lettre (participation à la **websurvey**) [février 2008]

→ 2ème lettre (rappel pour la **websurvey**) [février – mars 2008]

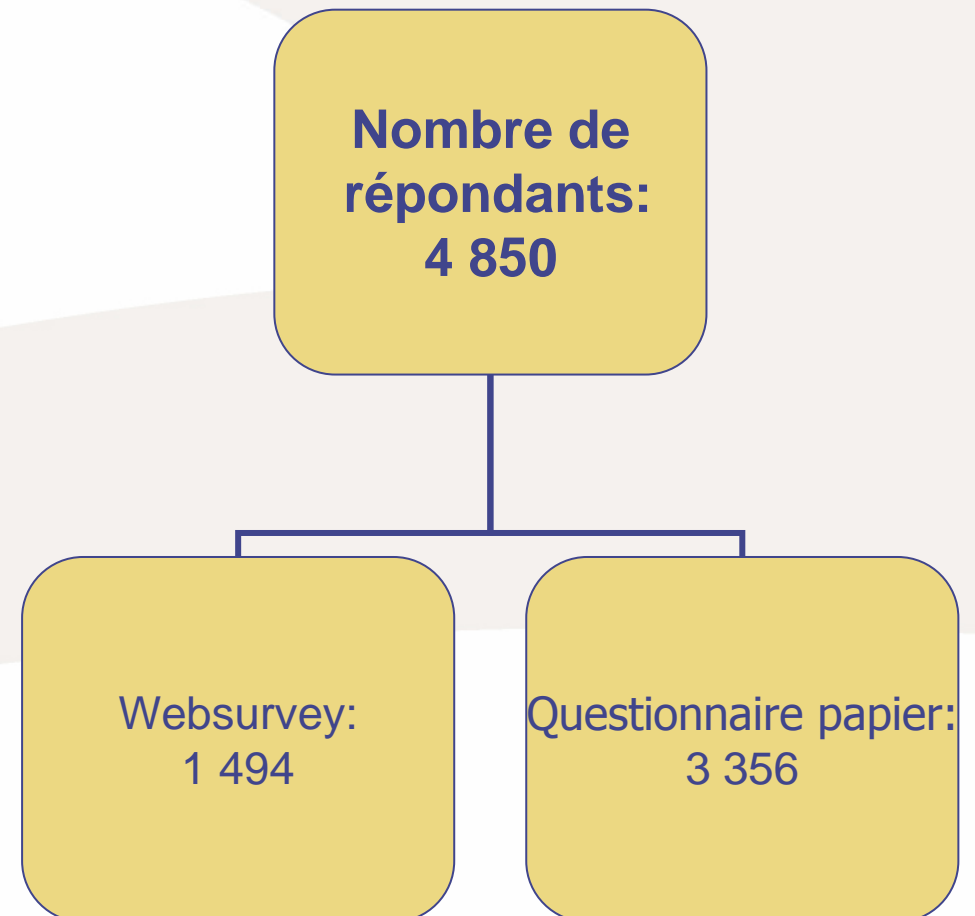
→ 3ème lettre (**questionnaire papier + websurvey**) [mars 2008]

→ 4ème lettre (rappel pour le **questionnaire papier + websurvey**) [mai 2008]

→ **Fin**: juin 2008

Réponse

- taille de l'échantillon: 15 000 individus
- nombre de répondants : 4 850 individus
- taux de réponse: 32,3%
(dont websurvey: \pm 10%)



Difficultés:

- Classification d'une activité (formelle/non-formelle);
- Niveau d'une activité formelle (particulièrement dans la Promotion Sociale) (ISCED);
- Volume des activités (heures de cours, heures de travail à domicile); déplacements, montants payés,...;
- Parfois, informations insuffisantes pour encoder le domaine d'activité (3 digits).

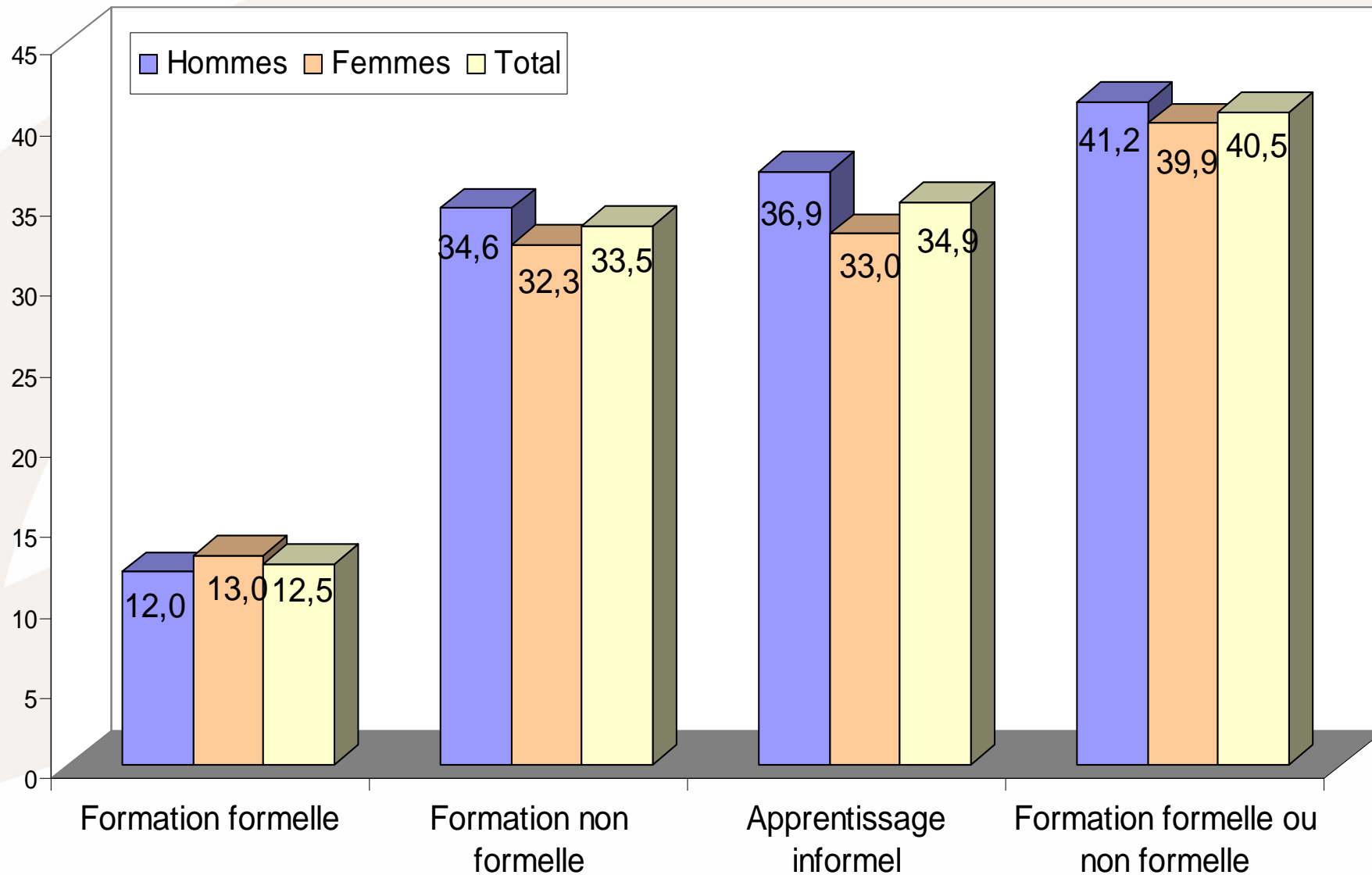
Points faibles

- Réponse faible;
- Quelques craintes également par rapport au fait que les personnes qui ont suivi des formations sont davantage disposées à participer à l'enquête (ce qui pourrait 'biaiser' les résultats);
- Etant donné qu'il n'y a pas d'enquêteur, il est difficile d'encourager quelqu'un à participer à l'enquête (aucun contact personnel, l'enquête n'est pas obligatoire, etc.);
- Le taux de réponse par région (en particulier Bruxelles):
 - ❑ BXL: 388 personnes
 - ❑ WAL: 1 358 personnes
 - ❑ VLA: 3 104 personnes

⇒ mais cette enquête a été une 'étude pilote' => a permis d'apprendre beaucoup pour le tour suivant

Quelques résultats

AES - taux de participation à l'apprentissage et à la formation selon le sexe (en %)



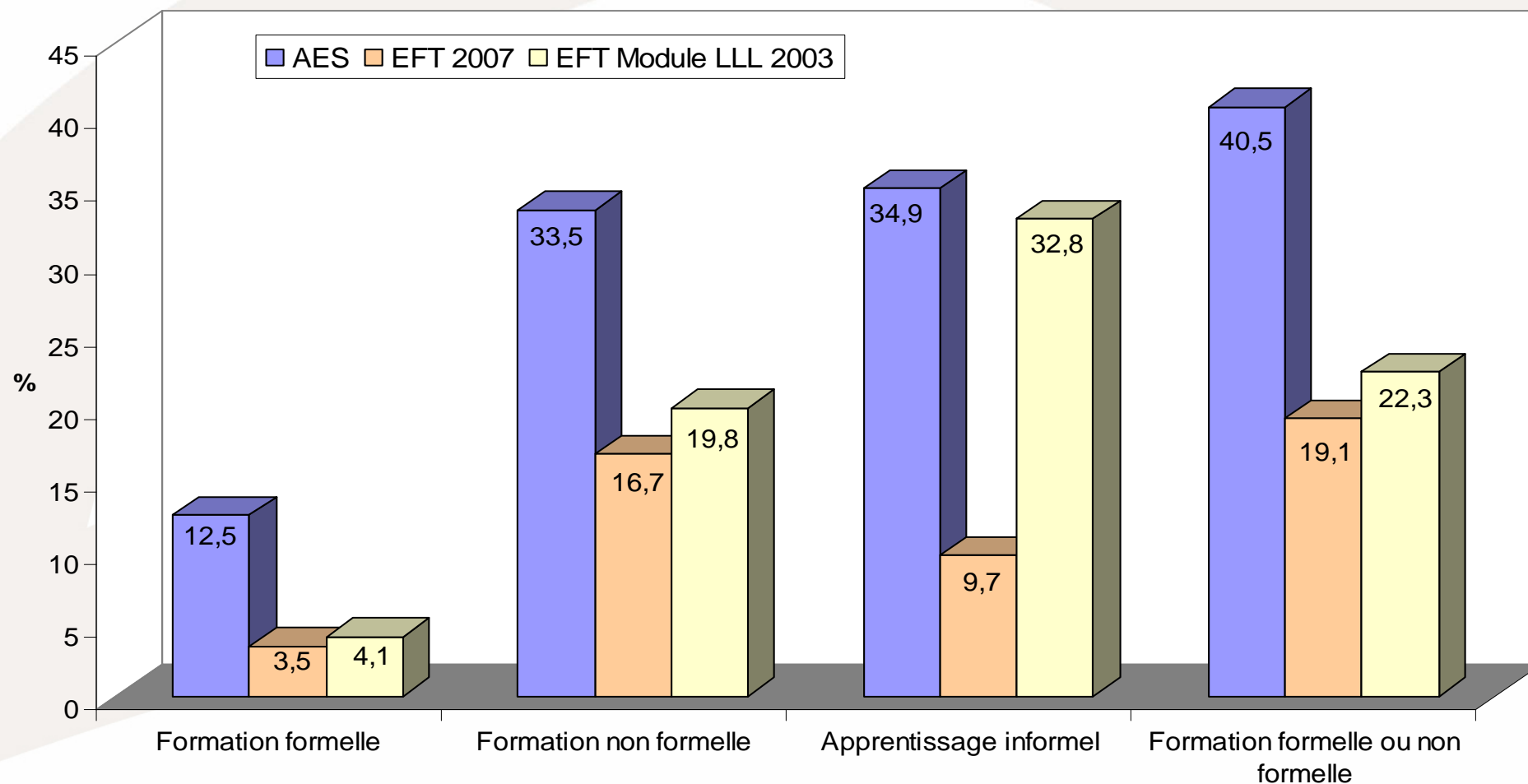
Résultats

- Plusieurs résultats détaillés sont disponibles sur:
<http://statbel.fgov.be/aes/>
(par sexe, âge, formation, statut social, profession, degré d'urbanisation, région)
- Plusieurs tableaux détaillés:
 - taux de participation: http://statbel.fgov.be/downloads/aes11_fr.xls
 - motifs de participation: http://statbel.fgov.be/downloads/aes17_fr.xls
 - durée des formations: http://statbel.fgov.be/downloads/aes18_fr.xls
 - frais de formation: http://statbel.fgov.be/downloads/aes19_fr.xls
 - activités: http://statbel.fgov.be/downloads/aes21_fr.xls
 - obstacles: http://statbel.fgov.be/downloads/aes31_fr.xls

Comparaison de l'AES avec l'EFT

- Comparaison pour une période de référence de 12 mois

Taux de participation AES vs. EFT (en %)



Dans tous les pays, on a détecté telles différences (voir TF EVHOS).

Comparaison de l'AES avec l'EFT

- Les explications (potentielles) des différences:
 - la taille et la structure du questionnaire, le nombre de questions sur l'enseignement; dans l'EFT, les questions sur l'enseignement sont à la fin du questionnaire;
 - la méthodologie (questions, définitions, méthode d'interrogation, stand-alone survey ou non, etc.);
 - les proxys (admis dans l'EFT, pas dans l'AES);
 - le sujet principal de l'enquête - dans l'EFT, les questions sur l'enseignement doivent davantage être mises en exergue (à la transition entre les questions sur travail et les questions sur l'enseignement), p.ex. au moyen d'une brève introduction;
 -

Questions, remarques... ?



- Personne de contact: Essin FEHMIEVA
- ☎ ++32 (0) 2/277 93 28
- ✉ Essin.Fehmieva@economie.fgov.be



Continuous
vocational
training survey

Continuous Vocational Training Survey

Enquête sur la formation professionnelle continue en entreprises

Namur, 12 juin 2009

CVTS en Belgique

- Objectif de l'enquête
- Information générale
- Questionnaire
- Quelques résultats
- Comparaison CVTS / Enquête Force de Travail
- Comparaison CVTS / Bilans Social
- En conclusion: points faibles / points forts

Objectif de l'enquête CVTS

- Mesurer les efforts des **entreprises** sur le plan des formations **professionnelles** continues et initiales

FORMATION PROFESSIONNELLE					
FORMATION PROFESSIONNELLE INITIALE		FORMATION PROFESSIONNELLE CONTINUE			
durée < 6 mois	durée > 6 mois	financée par les individus	financée par des organismes publics	financée par les entreprises	
				formation professionnelle formelle	Formation moins formelle et informelle

Information générale sur CVTS

- Population étudiée: entreprises employant au moins 10 travailleurs
- Répondant: responsable de la formation, du personnel, directeur des RH,...
- Périodicité: quinquennale (1993, 1999, 2005, 2010, 2015,...)
- Echantillon: échantillon aléatoire stratifié (par région, taille d'entreprise et secteur d'activité)
- Taille de l'échantillon (effectif): +- 3000

Information générale sur CVTS (suite)

- Méthode de collecte des données:
 - Mixte: choix entre enquête postale, enquête en ligne ou face-à-face (grandes entreprises uniquement)
 - Une approche plus personnalisée pour les 500 plus grandes entreprises dans l'échantillon
- Taux de réponse:

	Groupe 1 entreprises de <380 salariés	Groupe 2 (top 500 des plus grandes entreprises)	Total (Toutes les entreprises)
Taux de réponse 1 (échantillon final / nombre d'éligibles)	39,37%	69,31%	41,43%

Contenu du Questionnaire CVTS

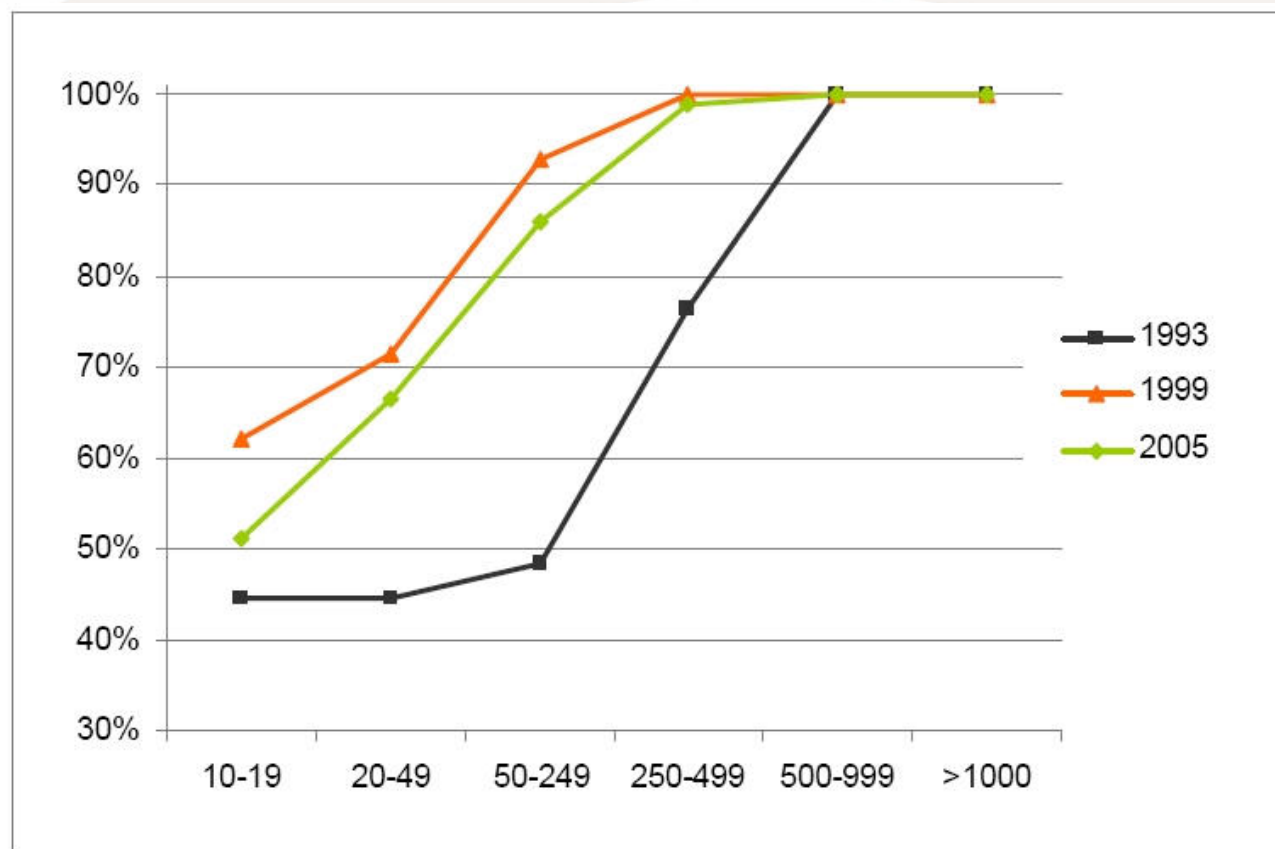
- A.** Caractéristiques structurelles
- B.** Activités de formation professionnelle continuée formelle, moins formelle et informelle
- C.** Formelles :
 - nombre de participants (sexe, âge)
 - nombre d’heures de travail (en interne/externe, sexe, matière, fournisseurs de formation)
 - coûts
 - publics fragilisés
- D.** Politique en matière de formation, mesures publiques
- E.** Raisons de ne pas offrir de formation professionnelle continue
- F.** Formation professionnelle initiale :
 - nombre de participants (sexe, âge)
 - coûts

Quelques résultats: entreprises formatrices 1993 - 1999 - 2005

	2005		1999	1993
	Nombre d'entreprises	%	%	%
Entreprises non formatrices	11 567	37,5 %	29,8 %	54 %
Entreprises formatrices	19 309	62,5 %	70,2 %	46 %

- En 2005, en moyenne 62,5% des entreprises occupant au moins 10 salariés ont offert un ou l'autre type de formation à leurs salariés, qu'il s'agisse de formations formelles ou de formations moins formelles ou informelles.
- En 1999, ce même indicateur atteignait 70,2% et 46% en 1993. Il semble donc que la hausse assez sensible enregistrée entre 1993 et 1999 ne s'est pas poursuivie ces dernières années. On observe même un recul du nombre d'entreprises ayant organisé des formations.
- Ce recul doit être nuancer : des modifications dans la méthodologie de collecte de données peuvent avoir influencé la mesure dans laquelle les entreprises non formatrices ont plus ou moins participé à l'enquête, rendant ainsi cet indicateur très sensible aux distorsions.

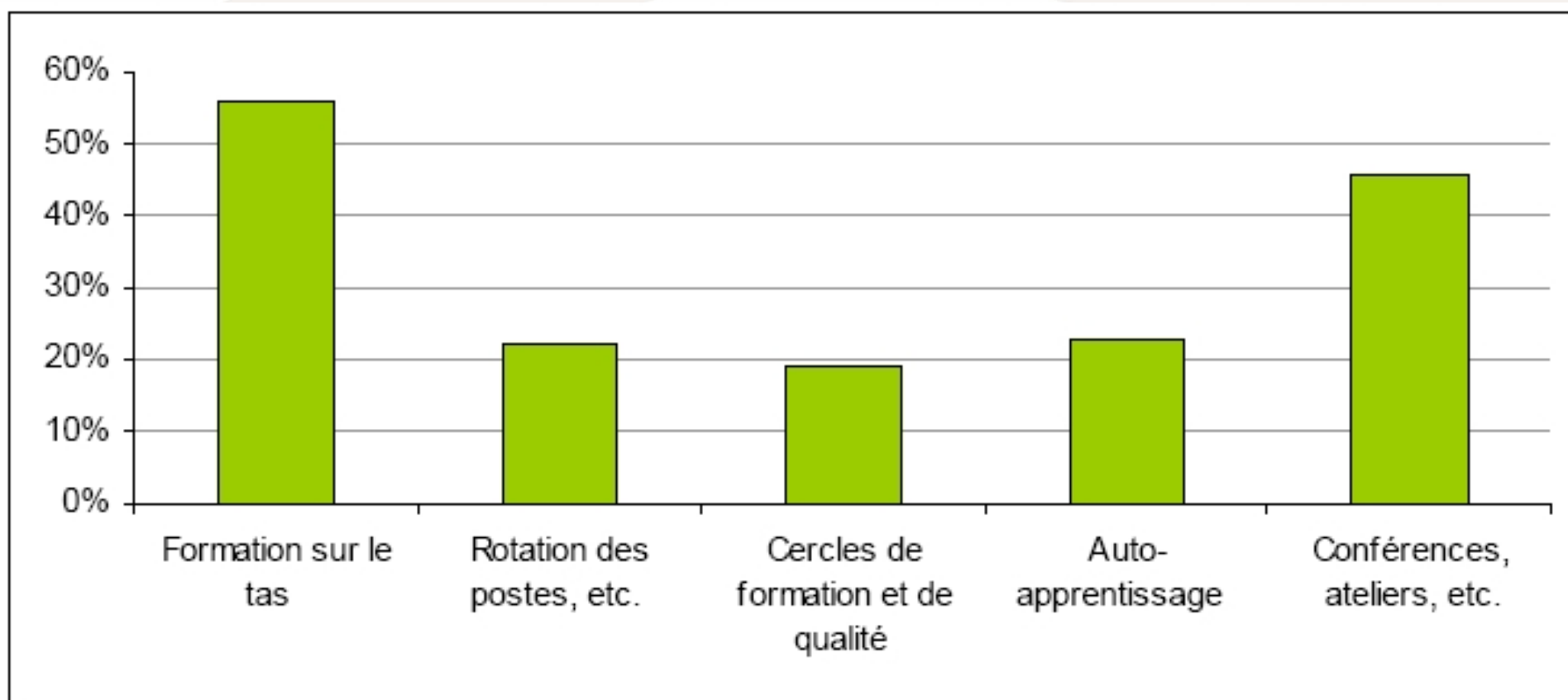
Quelques résultats: entreprises formatrices par taille d'entreprise



*pour 1993, seule une moyenne est disponible pour les classes 10-19 et 20-49.

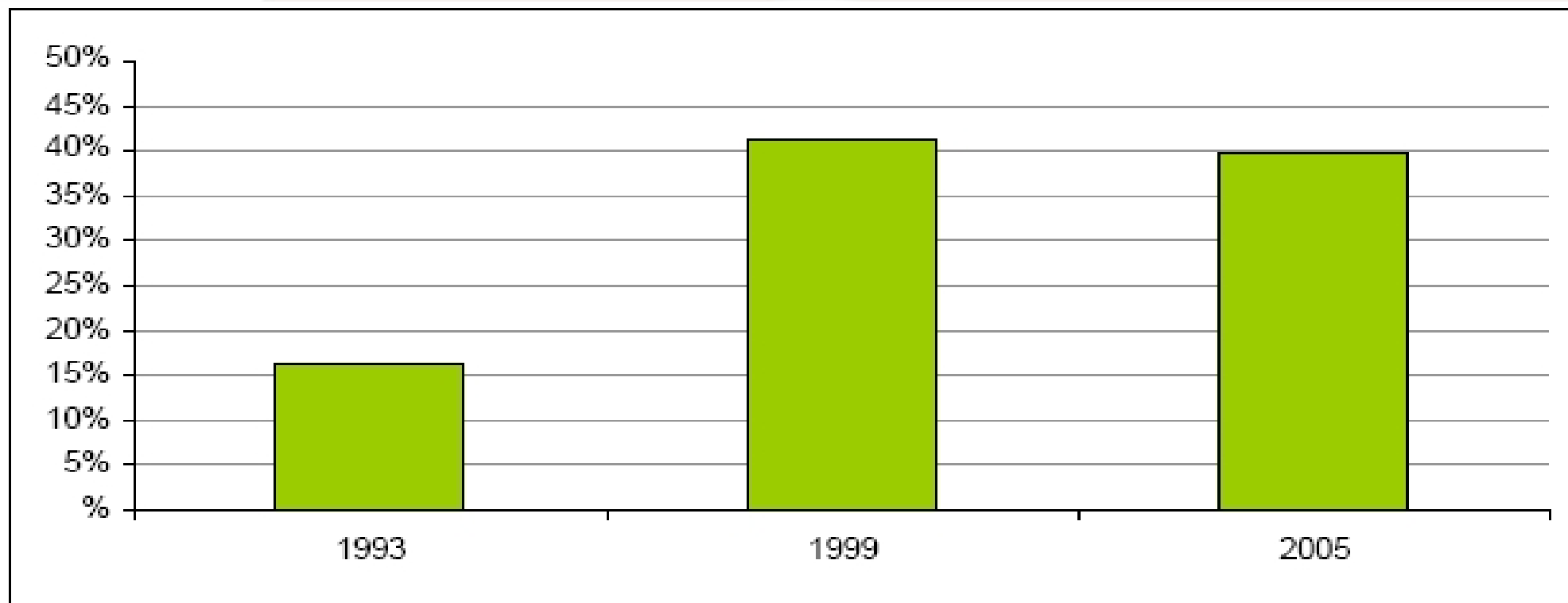
- Plus une entreprise est grande, plus forte est la probabilité qu'elle ait offert des formations à ses salariés

Quelques résultats: entreprises qui offrent une forme de formation moins formelle et informelle



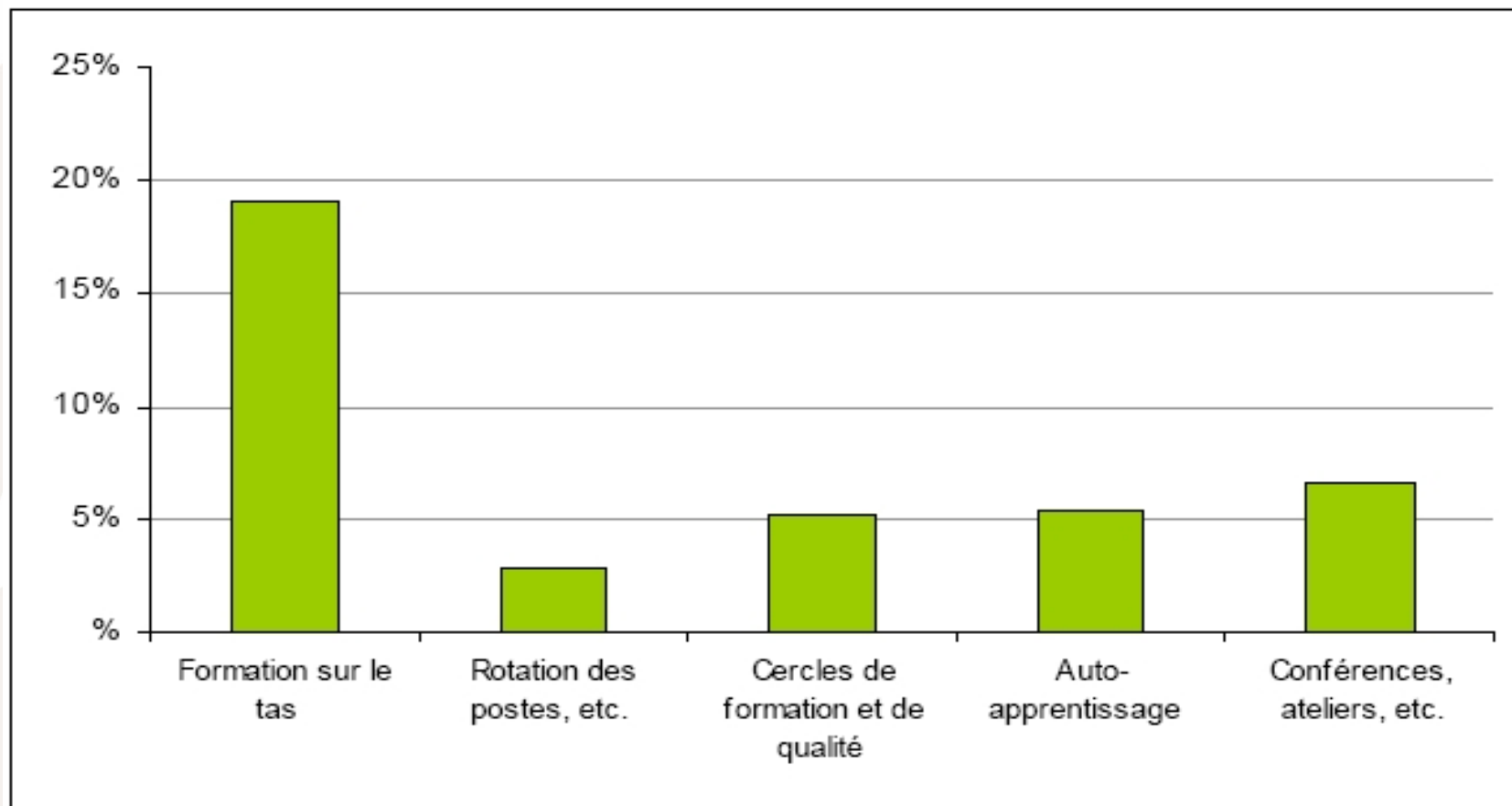
- L'apprentissage sur le tas et la participation à des conférences sont beaucoup plus fréquents

Quelques résultats: évolution du taux de participation 1993 - 1999 - 2005



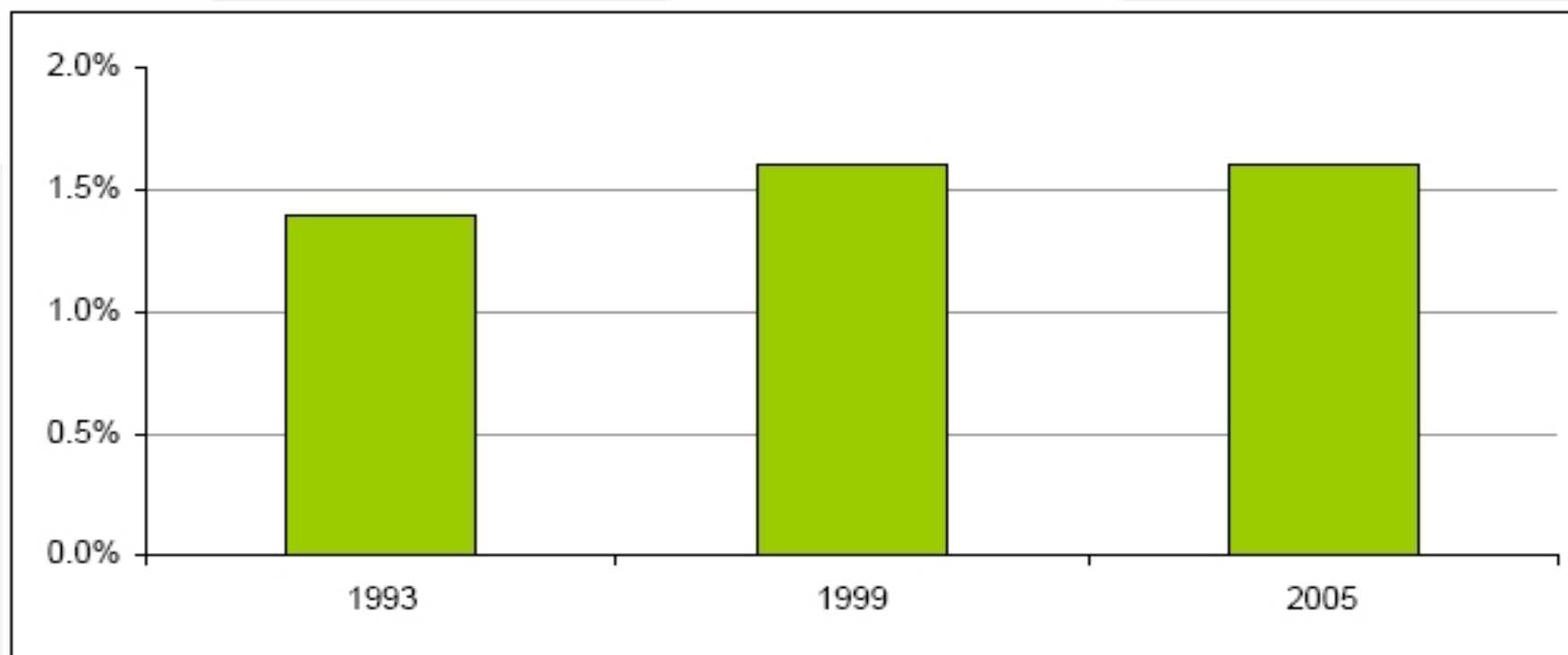
- En 2005, 4 salariés belges sur 10 ont eu accès à l'une ou l'autre forme de formation (sur toutes les entreprises).
- Si nous nous limitons aux entreprises formatrices (formations formelles), ce pourcentage atteint 50,8% en 2005
- Pas de changements entre 1999 et 2005

Quelques résultats: taux de participation pour les formes de formation moins formelles et informelles



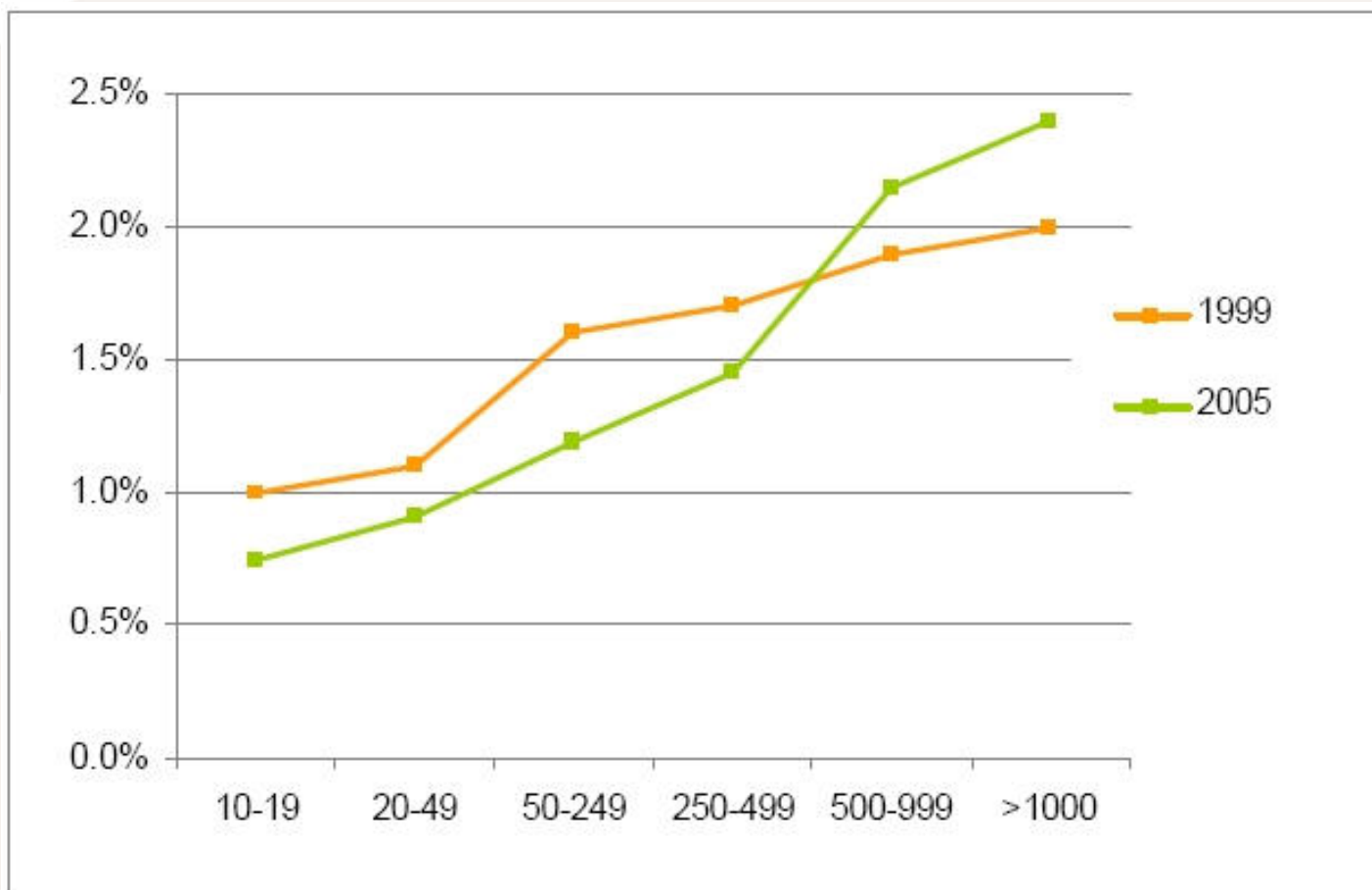
- A l'exception des formations sur le tas, le nombre de participants aux différents types de formations moins formelles et informelles est assez limité.

Quelques résultats: évolution de l'investissement en formation (en pourcentage de la masse salariale) 1993 – 1999 - 2005



- En 1993, cet indicateur s'élevait à 1,4% et est passé à 1,6% en 1999. En 2005, la hausse ne s'est pas poursuivie et ce chiffre est toujours de 1,6%.
- Si nous nous limitons au groupe des entreprises formatrices, l'investissement représente en moyenne 1,9% de la masse salariale.

Quelques résultats: Evolution de l'investissement en formation par taille d'entreprise



- L'investissement en formation augmente avec la taille de l'entreprise.

Plus de résultats disponible sur:

<http://statbel.fgov.be/cvts>

- Rapport détaillé:
http://statbel.fgov.be/cvts/report_cvts_2005_fr.pdf
- Fichiers téléchargeables Excel
- Eurostat: pour tous les pays de l'UE.
<http://epp.eurostat.ec.europa.eu/portal/page/portal/statistics/themes>

Comparaison CVTS / Enquête Force de Travail

CVTS Variable	Label	CVTS		LFS		Diff EAK CVTS
C2a	CVT participants - Under 25 years of age	62,796	35%	13,886	9%	352%
C2b	CVT participants - 25 to 54 year of age	589,267	41%	249,177	18%	136%
C2c	CVT participants - 55 years and older	36,969	28%	17,815	16%	108%
Total CVT participants		689,032		280,878		

- De très grosses différences entre les résultats des deux enquêtes

Comparaison CVTS / Enquête Force de Travail

- Les raisons (potentielles) pour les différences:

Question EFT:

77. En tant que salarié(é), au moins une de ces activités d'enseignement, de formation ou d'autoapprentissage a-t-elle été financée en tout ou en partie par l'employeur ?

Question CVTS:

C1 Combien de salariés de votre entreprise ont participé (déf.17) en 2005 à une ou plusieurs **activités formelles de formation professionnelle continue** (tant internes qu'externes)?

- Taille et structure de questionnaire, nombre de questions au sujet de la formation. Dans l'EFT, les questions au sujet de la formation sont à la fin du questionnaire
- Questions interprétées de façon différente par les employés (p.e. ils n'ont pas tenu compte d'un financement indirect via des fonds de formations)
- Dans l'EFT, la formation n'est pas le sujet principal de l'enquête.
- La réponse d'une entreprise (responsable formation ou RH) est plus précise que celle d'un employé individuel.
- Réponse par proche (admis dans EFT)
- ...

Comparaison CVTS / Bilans Social

	% of Training enterprises			
	10-49 employees	50-249 employees	+250 employees	Total
CVTS 2005	57,6%	85,8%	99,4%	62,5%
Social Balances 2005	12,1%	53,7%	86,2%	21,7%

- De très grosses différences pour l'indicateur % des entreprises formatrices.
- Les raisons (potentielles) pour les différences:
 - La raison la plus importante est le fait que peu d'entreprises remplissent le volet formations du Bilan Social. Celle qui ne le font pas sont considérées comme entreprises non-formatrices, ce qui produit une importante sous-estimation.
 - Dans le bilan social, l'indicateur se limite à la formation formelle (jusqu'à 2007), tandis que dans l'indicateur CVTS, les formations moins formelles et informelles sont incluses. (la partie uniquement informelle = 14%)

Comparaison CVTS / Bilans Social

Costs of training as a % of wage mass

	10-49 employees	50-249 employees	+250 employees	Total
CVTS 2005	0,9%	1,2%	2,1%	1,6%
Social Balances 2005	0,2%	0,77%	1,69%	1,17%

- Résultats pour l'indicateur relatif à l'effort financier assez différents
- Les raisons (potentielles) pour les différences:
 - Malgré la note explicative du Bilan Social, peu d'entreprises font l'effort de consulter l'information sur ce qu'ils doivent exactement inclure dans les coûts
 - Il est probable que les entreprises n'inscrivent pas leurs cotisations (CEP, groupes à risque, fonds de formation.....) dans le Bilan Social. Ces coûts sont pris en compte dans CVTS.

Comparaison CVTS / Bilans Social

	% of employees following CVT courses			
	10-49 employees	50-249 employees	+250 employees	Total
CVTS 2005	18,7%	35,5%	56,1%	39,9%
Social Balances 2005	7,3%	33,5%	61,9%	42,3%

	% of employees that received CVT		
	Men	Women	Total
CVTS 2005	40,5%	38,6%	39,9%
Social Balances 2004	39,4%	40,2%	39,5%

	Average number of hours spent on training		
	Men	Women	Total
CVTS 2005	32,6	27,5	31,0
Social Balances 2004	32,7	24	29,4

- D'autres indicateurs sont moins sensibles à ce type de biais: le taux de participation des travailleurs et le temps de travail consacré à la formation exprimé en pourcentage des heures prestées sont du même ordre de grandeur dans les deux sources.

- Dans les deux sources, les résultats sont limités à la formation formelle (donc même

En conclusion: points faibles

- Enquête où il est difficile d'atteindre un taux de réponse élevé:
 - L'enquête est assez longue
 - L'information demandée est assez complexe et n'est généralement pas directement disponible dans l'entreprise
 - Enquête non obligatoire
- Un des principal indicateurs (% entreprises formatrices) est très sensible à la représentativité de l'échantillon. Par conséquent, chaque changement méthodologique peut avoir une grande influence sur cet indicateur.
- La mesure de certains concepts de façon précise, comme la formation externe et interne, les différents types de formation moins formelle et informelle, est particulièrement difficile.
- L'enquête traite également la formation professionnelle initiale, mais les résultats sont peu pertinents pour la Belgique à cause de la définition Eurostat employée qui inclus le critère d'une durée minimale d'au moins six mois (=> trop restreint pour la formation professionnelle initiale en Belgique).

En conclusion: points forts

- Echantillon plus grand et plus représentatif grâce à un taux de réponse plus élevé qu'en 1993 et 1999, surtout dans le groupe des grandes entreprises.
- Précision des mesures par rapport aux autres sources. (beaucoup plus de détails sur la formation professionnelle continue)
- Comparabilité des concepts du Bilan Social et CVTS à partir de 2008 => les deux sources sont très complémentaires :
 - Bilan Social : pour un indicateur annuel
 - CVTS : pour des info plus détaillées et des comparaisons européennes

Questions, remarks... ?



Continuous
vocational
training survey

- Personne de contact: Lydia Merckx
- ☎ ++32 (0) 2/277 61 97
- ✉ Lydia.Merckx@economie.fgov.be