

La Formation professionnelle à Bruxelles

Enquête forces de travail - Opérateurs francophones

Mars 2009

Cette note reprend deux types de données :

- Les statistiques issues des Enquêtes force de travail permettant de faire le point sur le niveau de formation de la population qui n'est plus en âge d'obligation scolaire (au-delà de 18 ans)¹,
- Les données produites par trois opérateurs francophones de formation en Région bruxelloise : Bruxelles Formation, les Organismes d'insertion socioprofessionnelle et le Service de formation des Petites et Moyennes Entreprises (SFPME), afin de mesurer la fréquentation des formations qu'ils organisent².

I.	Le taux de personnes ayant terminé le secondaire.....	1
II.	Le taux « d'abandon scolaire précoce » et son évolution	2
III.	Le taux de personnes au faible niveau d'études	3
IV.	Le taux de participation à la formation	4
V.	Les profils des publics de trois opérateurs francophones de formation en RBC	5

I. Le taux de personnes ayant terminé le secondaire

Tableau 1 : Pourcentage de la population de 20 à 24 ans diplômée de l'enseignement secondaire supérieur (en % de la population de 20 à 24 ans) - 2001 à 2007

		2001	2002	2003	2004	2005	2006	2007
BRUXELLES-CAPITALE	H	66,9	63,7	70,7	73,2	71,4	69,2	68,3
	F	71,8	74,7	79,7	74,4	73,6	73,9	74,7
	T	69,4	69,5	75,4	73,8	72,5	71,7	71,7
REGION FLAMANDE	H	82,3	83,5	81,1	82,3	81,5	84,3	84,9
	F	88,2	87,8	86,4	87,7	88,8	88,8	88,9
	T	85,2	85,6	83,7	84,9	85,1	86,5	86,9
REGION WALLONNE	H	74,6	73,9	74,3	74,5	75,1	73,3	76,4
	F	84,5	82,9	83,2	83,3	83,1	84,1	81,7
	T	79,5	78,3	78,7	78,9	79,0	78,6	79,0
BELGIQUE	H	76,9	77,6	78,0	78,9	78,4	79,1	80,4
	F	82,0	84,7	84,6	84,8	85,3	85,6	84,9
	T	79,4	81,1	81,3	81,8	81,8	82,4	82,6
UE-27 (2001 à 2003: UE-25)	H	73,5	73,7	74,4	74,4	74,9	75,0	75,4
	F	79,0	79,5	79,3	79,9	80,2	80,8	80,8
	T	76,3	76,6	76,8	77,2	77,5	77,9	78,1

Source : Enquête sur les forces de travail - 2007

¹ Rappelons que ces données d'enquêtes sont déclaratives (contrairement à des données administratives) : les chiffres obtenus représentent donc bien des estimations. De plus, même si l'échantillon bruxellois est statistiquement valide, il est numériquement fort restreint : le statut d'estimation des données produites doit d'autant plus être gardé à l'esprit lorsque l'on descend dans des subdivisions de l'échantillon (une tranche d'âge d'une catégorie particulière comme les demandeurs d'emploi par exemple).

² L'Enseignement de Promotion sociale qui participe également de la formation professionnelle (mais a des missions plus larges) est repris dans la partie enseignement, ; à l'instar des CEFA dont certains dispositifs les raccrochent également à la formation. Faute de temps, les formations pour personnes handicapées n'ont pas été abordées ici.

Environ 28% de la population de moins de 25 ans habitant à Bruxelles n'a pas obtenu de certification de fin de secondaire. Ce constat concerne particulièrement les jeunes hommes. Même si ce taux semble très légèrement baisser depuis 2001 (plus nettement chez les jeunes femmes), il reste fortement éloigné de l'objectif européen de 85% de moins de 25 ans ayant terminé le secondaire avec fruit. Notons toutefois que ce chiffre est à relativiser notamment parce que certaines personnes qui y sont reprises sont peut-être encore scolarisés dans le secondaire : elles présentent alors un retard scolaire de plus de deux ans et n'obtiendront peut-être pas finalement de diplôme de secondaire.

II. Le taux « d'abandon scolaire précoce » et son évolution

Tableau 2 : Pourcentage de la population de 18 à 24 ans qui n'a pas terminé l'enseignement secondaire supérieur et n'est plus dans l'éducation en 2007

	Bruxelles	Flandre	Wallonie	Belgique	UE - 27
Hommes	29,2	11	14,7	13,9	16,9
Femmes	20,4	8,7	10,8	10,7	12,7
Total	24,6	9,9	12,8	12,3	14,8

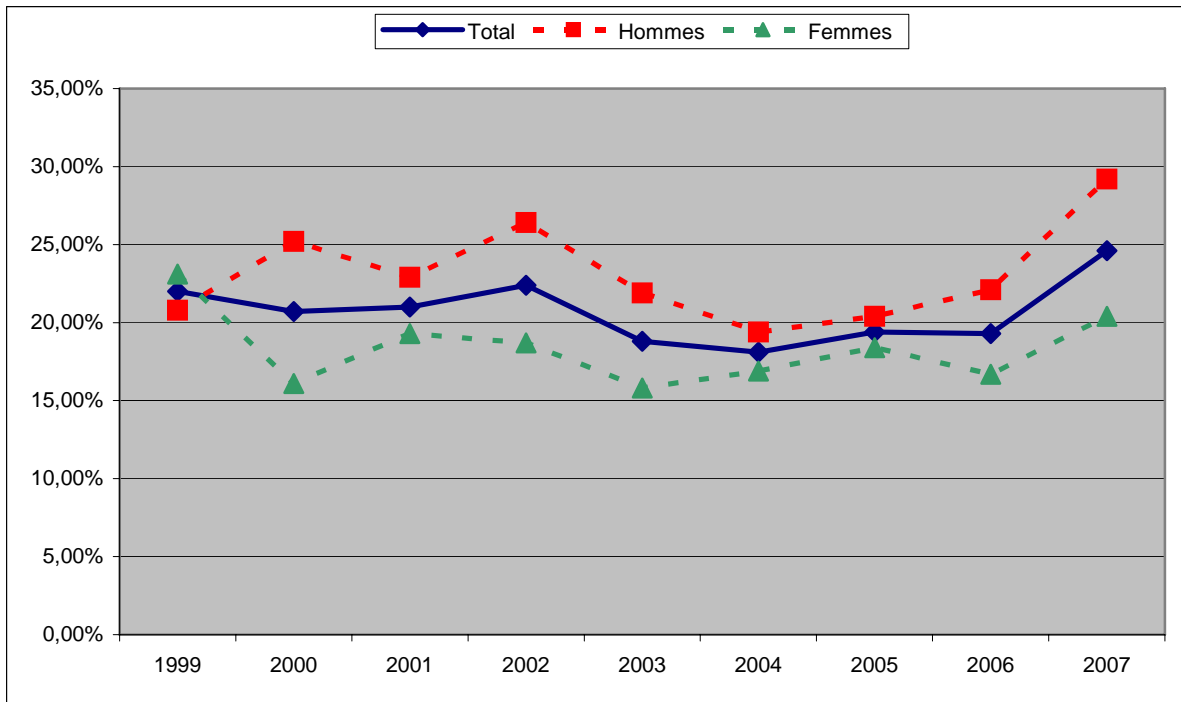
Source : Enquête forces de travail, 2007

Cet indicateur européen curieusement nommé « taux d'abandon scolaire précoce » reprend en réalité le pourcentage de jeunes qui, entre 18 et 25 ans, sont sortis du secondaire sans diplôme et qui ne se trouvent pas en formation (de n'importe quel type) dans les 4 semaines précédant l'enquête. Il constitue un des benchmarks européens repris dans la Stratégie de Lisbonne (Processus « Education et Formation 2010 »). L'objectif est d'atteindre un taux maximal de 10%. Si la Flandre l'a atteint, on en est manifestement loin en Région Bruxelloise.

Comme le montre le Graphique 1, le taux, en légère diminution depuis la fin des années nonante, est reparti à la hausse en 2007 (tendance qui pour être significative devra être confirmée sur plusieurs années). Une fois de plus, ce taux est particulièrement élevé chez les jeunes hommes ; les jeunes femmes voyant tendanciellement leur position légèrement s'améliorer.

Ces données interpellent tant l'enseignement que la formation puisqu'elles semblent montrer que les moins de 25 ans sortis de l'enseignement sans diplôme ne sont pas « récupérés » par la formation professionnelle. Elles semblent confirmer ce qu'avait souligné la CCFEE dans son avis 75 sur l'Etat des lieux de la formation professionnelle en Région bruxelloise : le fait qu'entre 2000 et 2006, le nombre de personnes de 18-25 ans en formation présente une tendance à la baisse, tant en termes relatifs qu'absolus, dans l'enseignement de promotion sociale, à l'EFPME et dans les OISP. Soulignons que ce n'est toutefois pas le cas à Bruxelles Formation : la proportion des stagiaires de 18 à 25 ans y reste quasiment identique entre 2000 et 2006, mais leur nombre y a connu une progression importante.

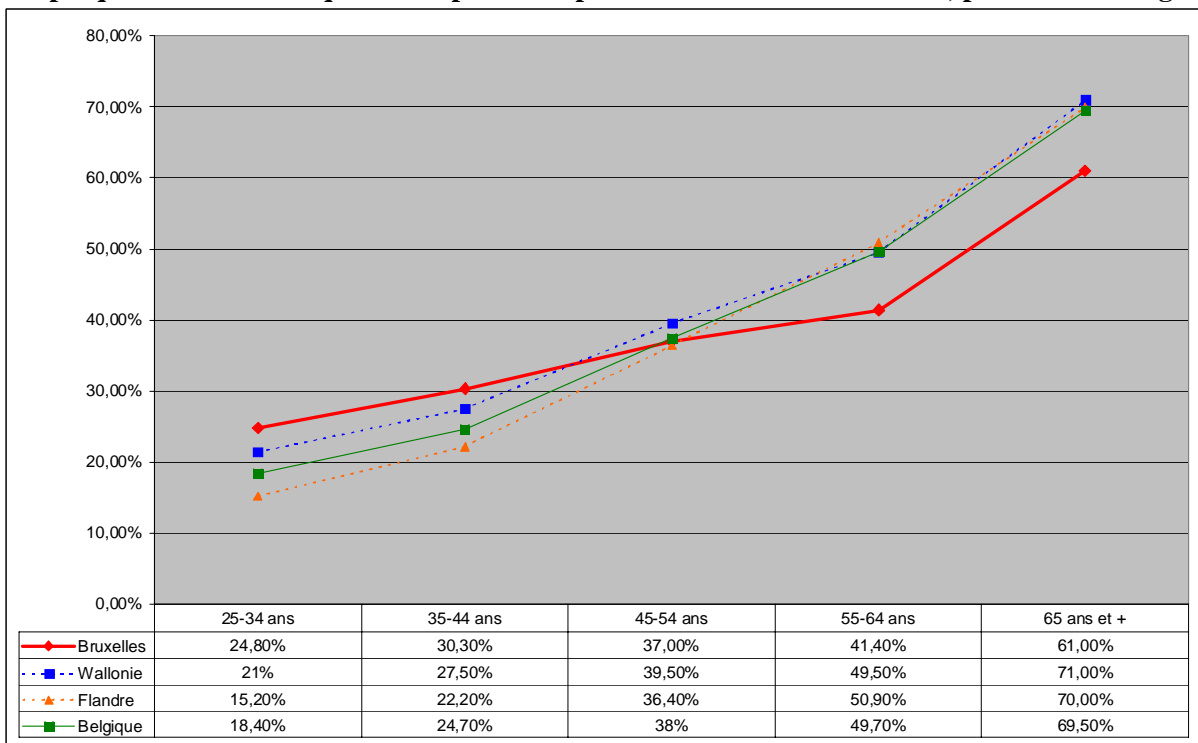
Graphique 1. Evolution de ce taux de 1999 à 2007 en RBC



Source : Enquêtes force de travail, 2007

III. Le taux de personnes au faible niveau d'études

Graphique 2 : Personnes qui ont au plus un diplôme de secondaire inférieur, par tranche d'âge



Source : Enquêtes force de travail, 2007

Comme on le voit, la fracture sociale et ethnique décrite dans la note « enseignement » recoupe une fracture générationnelle. Si, en Région bruxelloise comme ailleurs, les générations montantes

bénéficient de l'élévation généralisée du niveau de formation, la position relative des classes d'âges bruxelloises les plus jeunes vis-à-vis de leurs homologues flamands et wallons s'est détériorée. Alors que dans les catégories plus âgées, Bruxelles connaît un taux de personnes peu diplômées plus faible qu'ailleurs, ce taux est en effet plus élevé que dans les autres Régions en dessous des 45 ans. En moyenne, toutes catégories d'âges confondues, ce taux de personnes peu diplômées reste plus faible à Bruxelles qu'ailleurs, notamment grâce à la sur-représentation des diplômés du supérieur (note « enseignement »), mais cette position avantageuse s'érode un peu plus chaque année...

IV. Le taux de participation à la formation

Tableau 3 : Taux de participation à la formation (en % de la population de 25 à 64 ans)						
		2003	2004	2005	2006 (1)	2007
Bruxelles	H	8,8	10,0	11,8	10,5	9,9
	F	8,5	10,8	12,1	10,3	11,0
	T	8,6	10,4	12,0	10,4	10,4
Flandre	H	7,6	9,9	8,9	8,2	7,7
	F	7,6	9,7	9,4	8,5	8,0
	T	7,6	9,8	9,1	8,4	7,9
Wallonie	H	5,4	6,1	5,7	5,1	4,9
	F	5,2	5,5	5,9	5,2	5,0
	T	5,3	5,8	5,8	5,1	5,0
Belgique	H	7,0	8,7	8,1	7,4	7,0
	F	6,9	8,5	8,6	7,6	7,4
	T	7,0	8,6	8,4	7,5	7,2
UE-27	H	7,9	8,6	9,0	8,7	8,8
	F	9,1	10,0	10,5	10,5	10,6
	T	8,5	9,3	9,7	9,6	9,7

Source : Enquête sur les forces de travail - (1) Rupture dans la série

Avec 10,4%, le taux global de personnes en formation est plus élevé à Bruxelles que dans les autres Régions. Il se situe également au-dessus de la moyenne européenne. Ce taux a même progressé depuis 2003 (malgré une baisse sur les deux dernières années en réalité due à une modification dans la méthodologie des Enquêtes Force de travail). Cette tendance à la hausse peut d'autant plus être soulignée que le taux moyen belge stagne sur la période.

De ce fait, c'est la population bruxelloise qui, en Belgique, se rapproche le plus de l'objectif européen de 12,5% de la population de 25 à 64 ans en formation, la classe d'âge des 25-34 ans ayant même déjà atteint en 2007 un taux de plus de 15 %.

Pour ce qui est de la population plus spécifique des travailleurs, ceux qui résident à Bruxelles sont 10,7% à participer à une formation au cours du mois de référence. Ils connaissent, particulièrement chez les 25 – 34 ans, un taux de participation à la formation plus élevé que partout ailleurs en Belgique, taux qui lui également progresse. A nouveau la situation bruxelloise se distingue par son évolution positive alors que le taux moyen de travailleurs belges en formation est en stagnation vers le bas (et baisse même plus franchement en Wallonie).

Une constante à relever : le taux de formation des femmes est systématiquement plus élevé que celui des hommes, sauf chez les travailleuses de 45 à 54 ans résidant à Bruxelles³. Cette plus grande participation des femmes se constate également en Flandre mais pas aussi nettement en Wallonie.

³ Cela rejoint des constats posés par ailleurs. Voir Christian Vandermotten, *Evolution socio-économique, reproduction sociale et formation à Bruxelles*, IGEAT - CCFEE, Bruxelles, février 2008, pp. 26 et 27.

Tableau 4 : Taux de participation à la formation des chômeurs au cours du mois de référence (en % des chômeurs de 25 à 64 ans)

		2003	2004	2005	2006 (1)	2007
REGION DE BRUXELLES-CAPITALE	H	7,2	8,9	9,0	10,1	8,2
	F	7,8	12,3	15,3	14,8	13,8
	T	7,4	10,3	11,8	12,2	10,6
REGION FLAMANDE	H	9,0	10,7	11,0	9,9	9,4
	F	11,1	14,2	16,9	14,4	10,4
	T	10,0	12,6	14,1	12,3	9,9
REGION WALLONNE	H	5,6	6,3	5,4	6,8	6,1
	F	7,0	7,4	8,8	8,7	9,9
	T	6,3	6,9	7,2	7,8	8,1
Belgique	H	7,3	8,5	8,3	8,7	7,7
	F	8,8	11,0	13,1	12,0	10,9
	T	8,0	9,7	10,7	10,4	9,3
UE-27	H	5,9	5,8	6,3	6,4	6,9
	F	7,5	8,0	8,7	9,1	9,9
	T	6,7	6,9	7,5	7,8	8,4

Source : Enquête sur les forces de travail (1) Rupture dans la série

Au-delà de la moyenne de la population et des travailleurs, ce qui est à souligner au regard des caractéristiques du marché du travail en Région de Bruxelles-Capitale, c'est que le taux de demandeurs d'emploi en formation évolue également positivement. Ce taux a dépassé la moyenne belge depuis 2004. Depuis 2007, Bruxelles se trouve même en tête des trois Régions, puisque la Région connaît un meilleur taux de formation des chômeurs que la Flandre.

Une analyse plus approfondie et qualitative de cette tendance mériterait d'être réalisée⁴. Elle permettrait de creuser les différentes hypothèses qui pourraient se combiner pour expliquer cette hausse: le niveau d'étude particulièrement élevé exigé à l'embauche sur le marché du travail bruxellois, le développement du nombre de places chez les opérateurs de formation, la diffusion d'une culture de la formation professionnelle, etc. mais aussi les effets des politiques d'activation.

V. Les profils des publics de trois opérateurs francophones de formation en RBC

La tendance à la hausse mise en évidence par les Enquêtes force de travail, toutes catégories confondues, en ce compris pour les demandeurs d'emploi, est confirmée par les données des opérateurs de formation bruxellois francophones. Selon les chiffres récoltés par le cabinet de la Ministre de la formation professionnelle de la COCOF (Tableau 5), le nombre de demandeurs d'emploi dans les publics de Bruxelles Formation et au travers de ses partenariats est passé de 7.998 en 2005 à 10.132 en 2008.

Tableau 5. Demandeurs d'emploi en formation - Bruxelles Formation et ses partenariats : OISP, Promotion sociale⁵ et secteur des Personnes handicapées			
2005	2006	2007	2008
7.998	10.067	10.132	10.132

⁴ Pour rappel, les Enquêtes forces de travail sont déclaratives et enregistrent tous types d'action d'enseignement, de formation ou d'apprentissage (quelle que soit leur nature – cours, séminaires, conférences... - et leur durée). Dans l'état actuel des données des Enquêtes force de travail et de leur exploitation, nous n'avons pas d'indication sur le contenu et les objectifs de ces formations, ni sur le profil plus précis des personnes qui en bénéficient et encore moins sur les raisons de cette hausse. Les Enquêtes force de travail sont donc un instrument de mesure indicative avant tout quantitatif. Une exploitation plus avancée des questionnaires pourrait permettre de répondre à des questions telles que le niveau de formation initiale des personnes en « formation » ou le domaine de « formation » suivie. Par contre, le nombre exact d'heures suivies ne peut être précisé, hormis certaines années pour les formations de plus de 600 heures.

⁵ Il ne s'agit que d'une partie infime des formations en Promotion sociale sur Bruxelles (682 personnes en 2007).

Toutes ces statistiques confirment des évolutions déjà observées dans « L'État des lieux de la formation professionnelle à Bruxelles 2005-2006 » (CCFEE, Bruxelles, décembre 2007) qui a détecté « une hausse globale du volume de personnes en formation, mais contrastée en fonction du statut, de l'âge, du niveau de diplôme à l'entrée, de l'origine et du genre ». On trouvera un tableau récapitulatif des données de cet Etat des lieux pour Bruxelles Formation, l'EFPME et les OISP en annexe de cette note.

Dans les grandes lignes, on y faisait le constat que les demandeurs d'emploi, les personnes plus âgées, les femmes et les personnes de nationalité étrangère ont tendance à être plus nombreux parmi les stagiaires en formation⁶. Les évolutions en termes de niveau d'études à l'entrée en formation semblaient plus différenciées en fonction des opérateurs : en hausse chez Bruxelles Formation et en stagnation à la baisse dans les formations en alternance (CEFA ou apprentissage EFPME). Nous ne pouvons évidemment rééditer ici en les prolongeant les analyses approfondies du récent Etat des lieux. Les commentaires qui suivent seront donc restreints et prudents. Nous avons cependant repris à titre informatif une série de tableaux de données, qui doivent encore être étudiés plus avant.

Tableau 6 : Effectifs 2007-2008 de Bruxelles Formation et FPI

Bruxelles Formation et FPI						
Formation	Demandeurs d'emploi		Travailleurs		Total	
	Heures	Stagiaires	Heures	Stagiaires	Heures	Stagiaires
Carrefour	6510	15	0	0	6510	15
Tremplin	159575	907	700	11	160275	918
Construction	162787	427	13652	325	176440	752
Industrie	132737	314	809	30	133546	344
Logistique	69012	367	1863	81	70875	448
Bureau & Services	201629	383	1422	9	203050	392
Management & MultimédiaTIC	274287	942	844	8	275131	950
Langues	111052	992	151	3	111203	995
Autoformation – Forespace	23394	776	2018	120	25412	896
Services aux entreprises	0	0	72264	2598	72264	2598
PTP	0	0	5040	27	5040	27
Tutorat	0	0	440	15	440	15
FPI	492543	1093	0	0	492543	1093
Total 2007	1633526	5844	99203	3225	1732729	9069
Total 2006	1588703	5601	82153	3279	1670856	8880
Variation 2006-2007	+2,8%	+4,3%	+20,8%	-1,6%	+3,7%	+2,1%

Source : Bruxelles Formation

Si on compare ces données avec celles parues dans l'État des lieux de la formation professionnelle à Bruxelles 2005-2006, le nombre de stagiaires en formation à Bruxelles Formation (au total 7265 personnes en 2005) est donc en nette hausse. Cette évolution doit être différenciée en fonctions des domaines de formation.

⁶ Cfr pour plus de précisions, l'Avis n° 75 de la CCFEE : « Etat des lieux de la formation professionnelle 2005-2006 : Enseignements et perspectives », téléchargeable sur le site www.ccfée.be

Tableau 7 : Profil des stagiaires de Bruxelles Formation, demandeurs d'emploi en 2007

Profil des stagiaires – demandeurs d'emploi – 2007 – en %					
Hommes	57,0	Moins de 25 ans	20,6	Primaire ou moins	6,6
Femmes	43,0	25-34 ans	39,1	CESI	17,7
Belges	65,7	35-44 ans	27,4	CESS	33,9
Européens	9,3	45-54 ans	11,0	Supérieur	25,3
Autres	24,9	55 ans et plus	2,0	Autre / Indéterminé	16,5

Source : Bruxelles Formation - Européens : Europe des 27

Tableau 8 : Profil des stagiaires travailleurs de Bruxelles Formation en 2007

Profil des stagiaires – travailleurs – 2007 – en %					
Hommes	45,2	Moins de 25 ans	6,3	Primaire ou moins	2,9
Femmes	54,8	25-34 ans	29,1	CESI	14,0
Belges	77,4	35-44 ans	29,8	CESS	32,0
Européens	8,6	45-54 ans	26,1	Supérieur	45,1
Autres	14,0	55 ans et plus	8,7	Autre / Indéterminé	6,0

Source : Bruxelles Formation - Européens : Europe des 27

Sans entrer plus avant dans les commentaires des profils des publics, il semblerait en tout cas que la tendance à l'élévation du pourcentage de stagiaires présentant un niveau de formation initiale égal ou supérieur au CESS se poursuive.

Tableau 9 : Effectifs des OISP en 2007

Action	Demandeurs d'emploi		Travailleurs		Total	
	Heures	Stagiaires	Heures	Stagiaires	Heures	Stagiaires
Alphabétisation	168380	525	0	0	168380	525
Atelier de formation par le travail	206561	418	0	0	206461	418
Formation de base	185254	911	491	3	185745	914
Détermination	61428	604	278	2	61706	606
Préformation	162185	478	81	1	162266	479
Formation qualifiante	647601	1352	166	3	647767	1355
Produits isolés	9115	98	0	0	9115	98
Total ISP 2007	1440524	3904	1016	9	1441539	3913
Total ISP 2006	1365160	3809	1967	9	1367127	3818
Variation 2006-2007	+5,5%	+2,5%	-48,3%	0,0%	+5,4%	+2,5%

Source : Bruxelles Formation

Tableau 10 : Profils des stagiaires OISP en 2007

Hommes	42,0	Moins de 25 ans	25,8	Primaire ou moins	17,9
Femmes	58,0	25-34 ans	40,1	CESI	23,9
Belges	47,9	35-44 ans	26,8	CESS	14,7
Européens	6,4	45-54 ans	6,9	Supérieur	2,2
Autres	45,7	55 ans et plus	0,5	Autre / Indéterminé	41,2

Source : Bruxelles Formation - Européens : Europe des 27

Les Organismes d'insertion socioprofessionnelle voient également leurs effectifs progresser par rapport aux données du récent Etat des lieux (3388 stagiaires en 2005), essentiellement semble-t-il en formations de base et en formations qualifiantes. On remarquera que la tendance au vieillissement du

public des OISP semblerait avoir continué à progresser sur les deux dernières années au détriment des moins de 25 ans. L'explosion du nombre de « niveaux de formation autres ou indéterminés », liés aux parcours des personnes de nationalité étrangère et aux difficultés d'homologation, se confirmerait également.

Tableau 10 : Evolution des effectifs⁷ de l'EFPME de 1992 à 2007

	1992	1999	2005	2006	2007
Apprentis	1660	2308	1548	1613	1754
Auditeurs	2271	4353	4771	4903	4931

Source : EFPME

Pour ce qui est des formations Classes moyennes du SFPM/EFPM, on soulignera que le nombre de personnes qui y entrent en formation d'apprentis semble bel et bien reparti à la hausse, alors qu'il s'agissait du seul opérateur pour lequel l'Etat des lieux constatait une baisse importante entre 2000 et 2005.

Tableau 11 : Ventilation des formations d'apprentis par secteurs

Boucherie	33
Boulangerie + glacier-choc,	55
Carreleur	151
Carrosserie	9
Chauffage	26
Coiffure	136
Cours généraux uniquement	103
Dessinateur Publicitaire	34
Détaillant	104
Entr, Jardins	121
Esthéticien canin	63
Esthétique	22
Fleuristerie	25
Installateur-Electricien	64
Maçon	24
Mécanique Autos	22
Menuiserie	320
Peintre	41
Plomberie	20
Préparateur plats à emporter	32
Recouvrement Sols/Murs	18
Restauration	203
Technicien PC	128
TOTAL	1754

Source : EFPME

⁷ Attention : il s'agit des personnes qui se sont inscrites en début d'année dans les formations dispensées par l'EFPME, et non du nombre (bien moins élevé) de personnes qui suivent régulièrement la formation.

Annexe : Tableau récapitulatif de l'Etat des lieux de la formation professionnelle 2005-2006, CCFEE, 2007, pp. 170 -171.

Opérateur	Classes moyennes						Bruxelles Formation (hors partenariat)							OISP		
	Apprent.			Chef d'ent.			(EX) FOREM BXL	Sans Serv. Firms et Forespace	Forespace et Service firms	Sans Pôle E. et autof*	Pôle E.	Sans Pôle E. et autof*	Pôle E.	Chiffres ORBEM	Données Bxl Form	Données Bxl Form
Année de référence	1992	1999-2000	2005-2006	1992	1999-2000	2005-2006	1990	1990		1999		2005-2006	1999		2005-2006	
Personnes formées	1660	2308	1548	2271	4353	4771	7351	7351		6076		7265	3100 (2)		3388	
								2270 (5)	4603	2653	2818	4696	2569	3755 (1)	2809	
Demandeurs d'emploi (%)	0%			33%			37%	37%		37%				97%	100%	
								96%	3%	84%	0%	90%	0%			
Femmes (%)	26%	26%	26%	34%	44%	43%	42%	42%		45%				57%	59%	
								40%	48%	35%	52%	39%	58%			
Jeunes (%) :																
° - de 18 ans	58%	43%	50%					8%	26%	0%	0%	0%	0%	3%	0%	
° 18/25 ans	41%	57%	50%	68%	71%	63%	13%			28%	7%	24%	5%	31%	41%	
° 26/45 ans	1%			32%	29%	34%	87%	92%	74%	65%	67%	67%	65%	60%	55%	
° plus de 45 ans						4%				7%	26%	9%	30%	6%	4%	
Domiciles (%)																
- Bruxelles	64%	73%	70%	60%	63%	66%	62%	67%	60%	80%		83%	58%		94%	
- Wallonie		16%	13%		26%	21%	25%	26%	25%	12%		9%	24%		2%	
- Flandre		11%	17%		11%	14%	13%	7%	15%	8%		8%	18%		4%	
Antécédents scolaires (%)																
Aucun	63%	75%	92%						(6)			0%	0%	19%	46%	
Primaire (ou ex. d'entrée)				7%	6%	10%	9%	22%	1%	26%		8%	2%	30%	34%	
Apprentissage cl. moyennes CQ4 et CQ5				24%	12%	5%										
Second. inférieur	35%	23%	7%	21%	14%	22%	13%	19%	9%	31%		28%	15%	35%	38%	
Second. supérieur	1%	2%	1%	37%	61%	58%	39%	29%	45%	24%		31%	25%	7%	16%	
Supérieur	1%			10%	7%	6%	39%	30%	45%	17%	51%	22%	57%	1%	0%	
Autres ou indét.										2%		10%	1%	8%	0%	
Niveau d'études (4)	97/3	98/2	99/1	53/47	32/68	37/64	22/78	41/59	10/90	57/43				84/16	84/16	
Nationalités (%)																
Belges	76%						84%	75%	88%	66%		67%	85%	44%	48%	
CEE	15%						8%	10%	7%	11%		9%	10%	9%	10%	
Autres	9%						8%	15%	5%	23%		24%	5%	47%	42%	

(1) Avec doublons. (2) Estimation. (3) Enquête ICHEC (4) % de pers. ayant un diplôme inférieur au bac / % de pers. ayant le bac ou plus. (5) Sans Carrefour Formation, soit 478 personnes. (6) Uniquement Forespace. Calculs ICHEC